

Lokale milieunormen vaststellen

Een praktijkvoorbeeld uit Noord-Holland





René van der Linden

Beleidsadviseur Wind op Land



Waarom lokale normen

- Landelijke normen buiten werking gesteld (RvS uitbreiding Windpark Delfzijl Zuid)
- Het betreft 3 normen:
 - Slagschaduw
 - Geluid
 - Externe veiligheid
 - **Geen afstandsnormen**
- Bevoegd gezag kan eigen normen opnemen (Omgevingsplan of omgevingsvergunning)

Waarom lokale normen

- Voorwaarden:
 - Relevante ruimtelijke- en milieuaspecten van de concrete locatie in acht nemen
 - Actuele, deugdelijke, op zichzelf staande en op lokale situatie toegesneden motivering
- Motivering voor Noord-Holland voor vaststellen lokale normen:
 - Op een aanvraag/verzoek moet je beslissen (“We kunnen niet beslissen want er zijn geen normen” is geen optie)
 - RES bod halen
 - Waarom niet?

Casus Sortiva Boekelerdijk



Rollen bevoegdheden overheden

Windturbine ligt in een RES zoekgebied

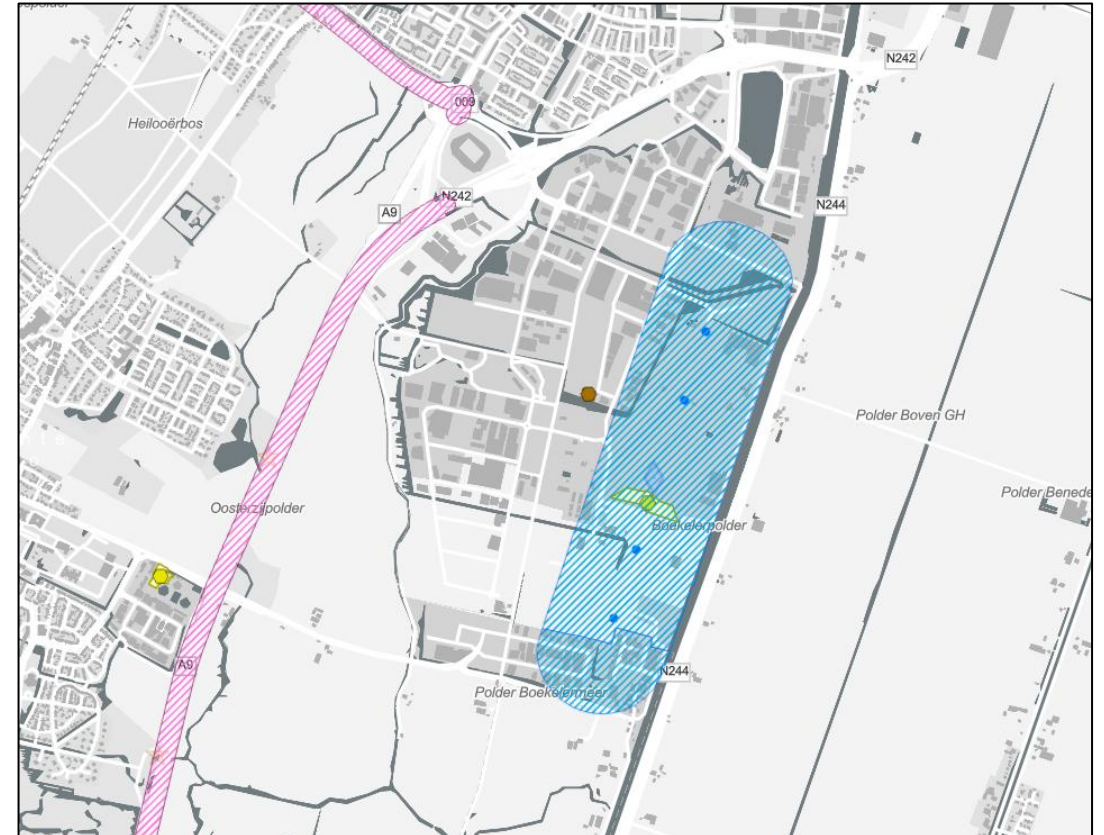
- Na participatie vastgesteld door de gemeenteraad
- Vastgesteld door provinciale staten -> omgevingsverordening

Waarom provincie bevoegd gezag:

- Maakt onderdeel uit van windpark >5MW
- Maakt onderdeel uit van provinciale inrichting

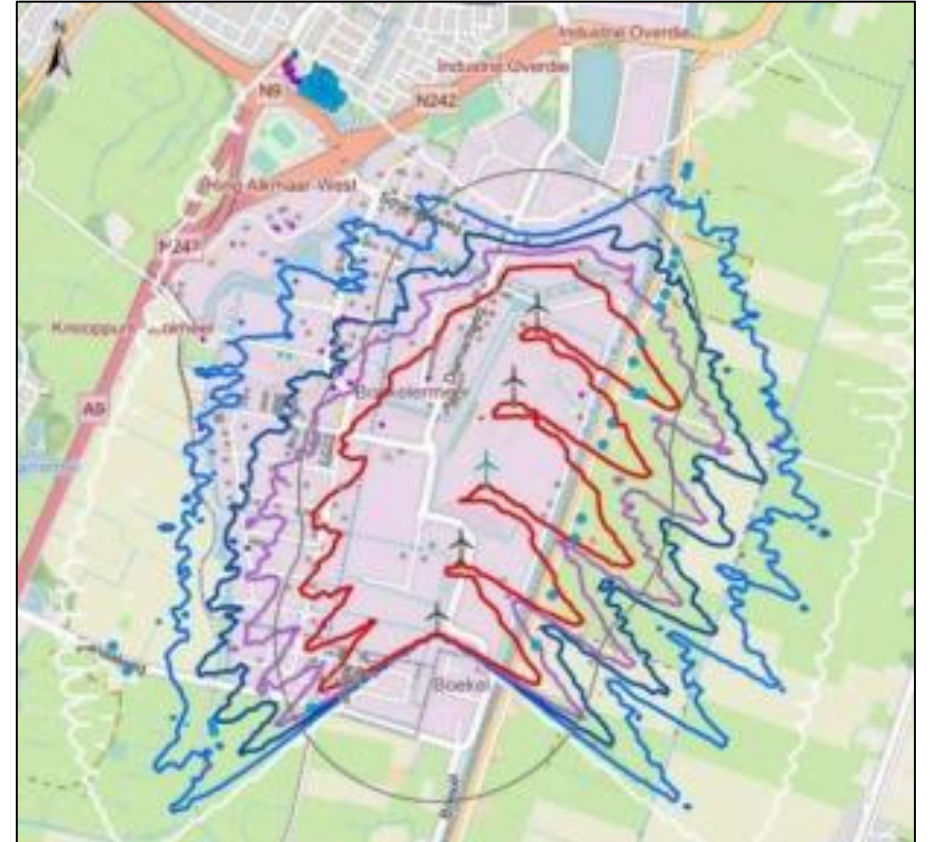
Procedure:

- Aanvraag onder Wabo en Wro
- VVGB provinciale staten vereist
- Alkmaar wettelijk adviseur



Motivering slagschaduw

- Definitie slagschaduwgevoelige objecten uit Bkl gebruikt.
- 12x rotordiameter is normgebied
- Een slagschaduwnorm 0 is niet realistisch cq haabaar (o.a. tijd om tot stilstand te komen)
- Afwegingskader voor lokale normen:
 - Specifieke locatie windpark
 - Belang initiatiefnemers
 - Belang potentiële gehinderden
- Doel: te komen tot een norm ter beperking van hinder door slagschaduw op slagschaduwgevoelige gebouwen, die een aanvaardbare mitigatie en productieverlies oplevert, terwijl een optimale bescherming voor de omgeving kan worden gecreëerd.



Motivering slagschaduw

Onderzoek:

- Bestaande turbines 17 dagen/jaar, max 20 minuten/dag (geldende oude norm) -> Rekennorm 6 uur/jaar (Bestaande turbines geen klachten dus bestaande situatie aanvaardbaar woon- en leefklimaat)
- 7 receptorpunten voor 5 windturbines;
- Hiervan ondervinden 3 receptoren (= 12 woningen) slagschaduw
- Hiervan hebben 6 woningen al 6 uur/jaar (bestaande norm) slagschaduw vanwege bestaande turbines
- Overige 6 woningen:
 - Norm 6 uur -> mitigatie = 16uur 53 minuten stilstand (0,203% energiederving)
 - Als hanteren norm 0 uur -> mitigatie = 20 uur stilstand (0,24% energiederving)
 - Verschil 3 uur 7 minuten = 0,037% energiederving
- Norm 0 uur is aanvaardbaar!

Lokale norm nieuwe turbine: “near to zero”

Motivering geluid

- EU richtlijn: Omgevingslawaai in alle lidstaten gelijk en uitgedrukt in Lden (hinder) of Lnight (slaapverstoring)
- Effect avond +5dB en nacht +10dB obv TNO rapport dosis-effectrelatie. Dit moet in de norm worden verdisconteerd
- Afwegingskader:
 - Specifieke kenmerken omgeving
 - Belang omgeving
 - Belang verduurzaming energievoorziening
- Advies WHO: 45 dB Lden;
- Advies: Landelijke expertgroep gezondheidseffecten: 45 dB Lden/42 dB Lnight
- Gehanteerde norm is jaargemiddelde waarde obv langjaargemiddelde windsnelheid KNMI. Kortstondige windafhankelijke geluidsniveaus (Wind noise curve 1) is zeer slecht handhaafbaar.

Motivering geluid

Onderzoek obv 45 dB Lden:

- 1 woning gevelbelasting >45 dB Lden (45,7 dB Lden)
- Gevolgen mitigatie tbv 45 dB Lden ipv 46 dB Lden:
 - Reductie van 0,2 personen gehinderden
 - 9% energieopbrengstverlies (509MWh = 182 huishoudens)
 - Geen effect hinder vanwege maskering overig omgevingsgeluid (wegen, industrie, windturbines)

Lokale norm nieuwe turbine = 46 dB Lden met bijbehorende 39 dB Lnight

- Verwachting tonaal geluid alleen gevolg van defect. In vergunning is meetprotocol voor handhaving opgenomen en toeslag van 5 dB.
- Laagfrequent geluid wordt niet verwacht in hinderlijke mate (mer). Voor handhaving is in vergunning opgenomen dat moet worden voldaan aan de vercammencurve.

Motivering externe veiligheid

Bevi en handreiking risicozonering windturbines hanteren PR 10-6 voor kwetsbare en beperkt kwetsbare objecten. Dit is uitgangspunt bij de onderzoeken

Onderzoek:

- Risicovolle inrichtingen (2) binnen invloedsgebied. Aanpassen QRA's (kwantitatieve risicoanalyse) is onderzocht en niet aan de orde
- Buisleidingen: Betreft 3 gasleidingen. Aanpassen QRA's is onderzocht en niet aan de orde
- Ijsafwerping: geen hoogspanningskabels, leidingen, wegen, waterwegen, spoorwegen en waterkeringen waarvoor de turbine enig risico opleveren

Lokale norm nieuwe turbine PR 10-6 voor kwetsbare en beperkt kwetsbare objecten.

NB, ook nieuwe normen windpark

Bestaande windpark wordt gewijzigd -> ambtshalve wijziging vergunning oude windturbines

- Betreft in casus 3 vergunningen
- Slagschaduw: Nieuwe turbine “near to zero” -> de standaard regel uit de overbruggingsregeling van 17 dagen/20 minuten/dag wordt vastgesteld voor de overige turbines.
- Geluid: De norm van Lden 46 dB en Lnight van 39 dB wordt vastgesteld voor de overige windturbines.
- Externe veiligheid: Voor de bestaande turbines is onderzocht of PR 10-6 problemen oplevert voor inrichtingen, buisleidingen en Ijsafwerping. Dit is niet zo dus PR 10-6 wordt vastgesteld.

Resumé

- Zelf vaststellen van milieunormen voor windturbines is heel goed mogelijk.
- Kan beter uitpakken voor de omgeving dan landelijke normen (geen slagschaduw)
- Participatie omgeving ook erg afhankelijk van casus en context maar:
 - Ook al participatie bij aanwijzen zoekgebieden inclusief plan-mer
 - Vaak ook gemeentelijke spelregels/beleid/omgevingsvisie met uitgebreid participatietraject
- Suggestie voor proces:
 - Neem bestaande algemeen geaccepteerde normen die reeds goed zijn gemotiveerd en waar brede jurisprudentie over is als uitgangspunt.
 - Indien mogelijk probeer de omgeving beter te beschermen dan die normen.
 - Wijk hier van af indien de belangen van initiatiefnemer/groot maatschappelijk belang buitenproportioneel wordt geschaad.